

**HISTORIA I KULTURA ZIEMI SŁAWIEŃSKIEJ**

T. VII

**GMINA SŁAWNO**





FUNDACJA „DZIEDZICTWO”

# **HISTORIA I KULTURA ZIEMI SŁAWIEŃSKIEJ**

TOM VII

**GMINA SŁAWNO**

Redakcja:

WŁODZIMIERZ RĄCZKOWSKI  
JAN SROKA

SŁAWNO 2008

ABSTRACT. Włodzimierz Rączkowski, Jan Sroka (eds), *Historia i kultura Ziemi Sławieńskiej*, t. VII: *Gmina Sławno* [History and Culture of the Sławno region, vol. VII: Sławno Community]. Fundacja „Dziedzictwo”, Sławno 2008. pp. 371, figs 102, colour tabl. 44. ISBN 978-83-7591-046-9. Polish text with German summaries.

These are studies of aspects of history and culture of the Sławno region [Pomerania, Poland]. These papers refer to nature and history of the region which is virtually unknown for most of Polish current citizens. It is hard to build a society without roots and without history, without knowledge about their homeland. People who have lived here for over 50 years do not understand the cultural landscape which has been created and constructed for centuries. The aim of the collection of paper is to bring the nature and history nearer. The knowledge about the past of the region will allow to understand the landscape and protect it as well as create a new social approach to the future.

© Copyright by Włodzimierz Rączkowski, Jan Sroka 2008  
© Copyright by Authors

Na okładce: Dwór w Kwasowie, chromolitografia z albumu Alexandra Dunckera, *Die Ländlichen Wohnsitze, Schlösser um Residenzen der Ritterschaftlichen Grundbesitzer in der preussischen Monarchie nebst den Königlichen Familien-, Haus-Fideicommiss- und schatull -Gütern in Naturgetreuen, Künstlerisch Ausgeführten, farbigen Darstellungen nebst begleitendem Text*, Berlin T. III, 1860/1861.

Tłumaczenia na język niemiecki: *Brygida Jerzewska*

Redaktor: *Katarzyna Muzia-Ceglarz*  
Skład i łamanie: *Eugeniusz Strykowski*

Konferencję oraz publikację sfinansowano ze środków Urzędu Gminy w Sławnie przy wsparciu Starostwa Sławieńskiego

Wydawca/Herausgeber: Fundacja „Dziedzictwo”, 76-100 Sławno, ul. A. Cieszkowskiego 2  
Wydawnictwo „Region”, 81-574 Gdynia, ul. Goska 8  
[www.region.jerk.pl](http://www.region.jerk.pl)

ISBN: 978-83-7591-046-9

Druk/Druck: Totem – Inowrocław

---

---

## Spis treści

---

---

JAN SROKA (Sławno), WŁODZIMIERZ RĄCZKOWSKI (Poznań), <i>Paradoksy bogactwa (nie?)szczęśliwej gminy: wady zaletami czy zalety wadami?</i> . . . . .	7
WOJCIECH STEFANOWSKI (Sławno), <i>Kilka słów o gminie Sławno</i> . . . . .	17
WACŁAW FLOREK, JERZY JONCZAK, CELESTYNA PRINC (Słupsk), <i>Denudacja odpływowa w dolinie Wieprzy</i> . . . . .	25
EWA GÓRSKA, JACEK ANTCZAK (Słupsk), <i>Awifauna lęgowa gminy Sławno, jej zagrożenia i ochrona</i> . . . . .	37
MICHAŁ ŻMUDA (Kórnik), <i>Wstępna inwentaryzacja fauny okolic Sławna</i> . . . . .	71
ZBIGNIEW SOBISZ (Słupsk), <i>Parki gminy Sławno</i> . . . . .	87
IGNACY SKRZYPEK (Koszalin), <i>Najdawniejsze dzieje gminy Sławno</i> . . . . .	109
KRZYSZTOF CHOCHUŁ (Słupsk), <i>Powiat sławieński w zasobach Archiwum Państwowego, Oddział w Słupsku</i> . . . . .	185
ANDRZEJ CHLUDZIŃSKI (Pruszcz Gdański), <i>Nazwy miejscowe gminy Sławno</i> . . . . .	197
MARIA WITEK, WALDEMAR WITEK (Szczecin), <i>Budownictwo administracji leśnej w gminie Sławno</i> . . . . .	233
WOLFRAM SUHR (Hohenfelde, Niemcy), <i>Diedrich Suhr – Architekt und Seine Bauten in Schlawe in Pommern, 1921–1929</i> . . . . .	271
KONSTANTY KONTOWSKI (Darłowo), <i>Cmentarze gminy Sławno</i> . . . . .	297
MARGARETA SADOWSKA (Sławno), <i>Wspomnienie o Edwardzie Puplu (1911–1991)</i> . . . . .	319
LIDIA WRÓBLEWSKA (Poznań), <i>„Sobota na grodzisku”... kłopotliwy podarunek?</i> . . . . .	327
ELŻBIETA FLOREK (Słupsk), <i>Wzrost potencjału turystycznego gminy Sławno w aspekcie wykorzystania cennych obszarów przyrodniczo-krajobrazowych i kulturowych</i> . . . . .	341
Indeks osób . . . . .	357
Indeks nazw geograficznych . . . . .	363
Lista adresowa Autorów . . . . .	369



---

---

# Budownictwo administracji leśnej w gminie Sławno

---

---

MARIA WITEK, WALDEMAR WITEK (Szczecin)

## Wprowadzenie

Obszar Rejencji Koszalińskiej charakteryzował się bogactwem lasów stanowiących od około 11% do 38% powierzchni poszczególnych powiatów (Michaelis 1986: 119). Z uwagi na warunki glebowo-klimatyczne dominowały sosny (około 80% drzewostanu), szczególnie wzdłuż piaszczystych dolin rzecznych i gliniastych moren. Drewno cieszyło się nie słabnącym popytem; stałymi odbiorcami były m.in.: fabryka zapalek w Sianowie, słupski przemysł meblarski i rolniczy, liczne tartaki (w tym w Sławnie), kolejnictwo oraz kopalnie.

W okresie międzywojennym tereny leśne w powiecie sławieńskim (łącznie z obecnymi gminami Sianów i Polanów) stanowiły około 22% ogólnej powierzchni (Michaelis 1986: 119). Zdecydowana większość lasów (około 65%) należała do właścicieli prywatnych, a ich obszar – w obrębie danego majątku – wynosił od kilkuset do przeszło 3000 ha. Lasami szlacheckimi fachowo zarządzała profesjonalna kadra leśniczych dbająca o ich użytkowanie zgodnie z wielowiekową tradycją. Niewielkie parcele leśne – zwykle od 1 do 10 ha – były również w posiadaniu gospodarstw chłopskich i stanowiły naturalne źródło pozyskiwania drewna na potrzeby własne.

Pozostała część terenów leśnych stanowiła zasób państwowy i komunalny. Lasami państwowymi administrowały – obszarami liczącymi z reguły powyżej 4000 ha – urzędy leśne z podległymi im rewirami leśnymi. Do najważniejszych zadań administracji lasów państwowych

należało prowadzenie planowej gospodarki leśnej, szczególnie w zakresie pozyskiwania drewna oraz prowadzenia szkółek i nowych nasadzeń, a także określanie terenów łowieckich i limitów odstrzału zwierzyny. Z kolei lasy komunalne, przynależne do poszczególnych miast w powiecie sławieńskim, liczyły od około 300 do 900 ha, prowadziły podobną gospodarkę leśną, ale część terenów – głównie łowieckich – była wydzierżawiana.

Podobną strukturę własności terenów leśnych można odnotować również na obszarze obecnej gminy Sławno (ryc. 1). Największe lasy prywatne wchodziły w skład majątków w: Żukowie (*Suckow*) – 3269 ha (własność księcia von Hohenzollern-Sigmaringen), Krągu (*Krangen*) – 1109 ha i Tychowie (*Wendisch Tychow*) – 718 ha (Michaelis 1986: 119). Lasy chłopskie stanowiły znacznie większy odsetek ogólnego arealu w takich wsiach, jak Boleszewo (*Rötzenhagen*) i Wrześnica (*Freetz*).

Lasy państwowe na tym terenie podlegały urzędowi leśnemu w Starym Krakowie (*Alt Krakow*) i obejmowały łącznie 4175 ha podzielonych na sześć rewirów leśnych (Michaelis 1986: 120–122) z własnymi zabudowaniami, w tym: Borzyszkowiec (*Renkenhagen*), Pątnowo (*Wolfshagen*), Przemysławiec (*Wilhelmshorst*), Radosław (*Coccejendorf*). W latach 1910–1945 nadleśniczymi byli: Rehfeld, Schade, Hans Dietrich Dageförde i Rolf Meyer. Pozyskiwano około 26 000 m<sup>3</sup> drewna i zalesiano rocznie około 40 ha, tereny łowieckie zaś cechowała duża różnorodność zwierzyny.

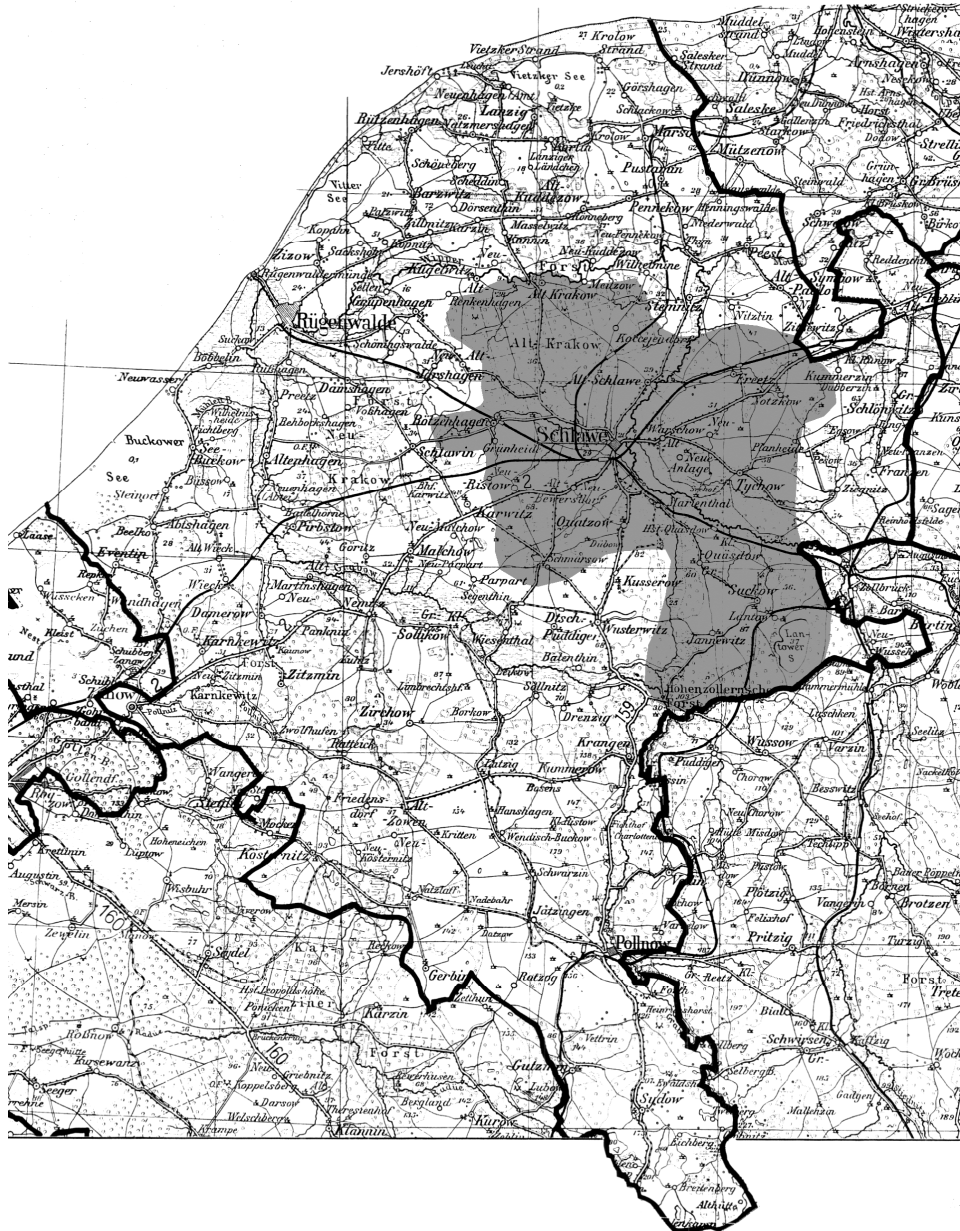
Las miejski Sławna liczył łącznie 1017 ha; infrastrukturę stanowiły dwa budynki dla robotników leśnych, a tereny myśliwskie wydzierżawiano właścicielowi fabryki Schau-Chemnitz (Michaelis 1986: 124).

Po 1945 roku wszystkie tereny leśne zostały upaństwowione, a lasy w obrębie obecnej gminy Sławno wchodziły w skład trzech nadleśnictw: Stary Kraków i Nowy Kraków – utworzone na miejscu dawnych urzędów leśnych i lasów miejskich, Żukowo – powstałe na obszarze lasów majątku rodziny Hohenzollern-Sigmaringen w Żukowie.

W dniu 01.01.1976 roku powołano Nadleśnictwo Sławno, utworzone z trzech wyżej wymienionych nadleśnictw, które od tej chwili przemianowano na obręby leśne<sup>1</sup>. Powierzchnia Nadleśnictwa Sławno wynosi 24 717,96 ha i jest podzielona na 16 leśnictw oraz gospodarstwo szkółkarsko-nasienne<sup>2</sup>. Na obszarze gminy Sławno tereny leśne stanowią około 40% ogólnej powierzchni, a istniejące tu leśnictwa należą do obrębu Żu-

<sup>1</sup> Na końcu opracowania zamieszczono słowniczek związany ze strukturą administracyjną Lasów Państwowych.

<sup>2</sup> Informacje uzyskane od Nadleśnictwa Sławno.



Ryc. 1. Mapa powiatu sławieńskiego z obszarem obecnej gminy Sławno  
(Barran 1989: 165)

**Tabela.** Wykaz leśniczówek i podleśniczówek w Nadleśnictwie Sławno  
(stan na 31.10.2007 roku)

Lp.	Adres leśny			Adres administracyjny		Typ obiektu
	nazwa leśnictwa	od-dział	pod-oddz.	kod – miejscowość	miejscowość nr domu	
1.	Leśnica	76	k	76-150 Darłowo	Nowy Kraków 1	leśniczówka
2.	Malechowo	116	h	76-150 Darłowo	Gorzycza 2	leśniczówka
3.	Słowino	136	b	76-150 Darłowo	Gorzycza 3	leśniczówka
4.	Malechowo	131	f	76-150 Darłowo	Czarnolas 1	podleśniczówka
5.	Jarosławiec	79	g	76-113 Postomino	Wszędzień 1a	leśniczówka
6.	Wrzeźnica	361	j	76-122 Wrzeźnica	Wrzeźnica 94	leśniczówka
7.	Radosław	218	d	76-100 Sławno	Radosław 1	leśniczówka
8.	Krakowiany	202	c	76-100 Sławno	Przemysławiec 5	leśniczówka
9.	Emilianowo	187	h	76-150 Darłowo	Borzyszkowo 3	leśniczówka
10.	Radosław	385	d	76-100 Sławno	Radosław 28	podleśniczówka
11.	Chudaczewko	118	p	76-105 Karsino	Chudaczewko 17	leśniczówka
12.	Noskowo	21	h	76-256 Sycewice	Bzowo 36	leśniczówka
13.	Lisowo	89	n	77-231 Korzybie	Korzybie 1	leśniczówka
14.	Gwiazdówko	121	l	76-100 Sławno	Gwiazdówko 7	leśniczówka
15.	Łętowo	185	z	76-124 Żukowo	Łętowo 10	leśniczówka
16.	Janiewice	327	j	76-124 Żukowo	Chomic 3	leśniczówka
17.	Żukowo	139	l	76-124 Żukowo	Gwiazdówko 5	leśniczówka
18.	Lisowo	34	d	76-123 Tychowo	Tychowo 30	podleśniczówka

kowo i Stary Kraków, np.: Emilianowo<sup>3</sup> (Borzyszkowiec), Janiewice (Chomic), Krakowiany (Przemysławiec), Pątnowo, Wrzeźnica (Głuche), Żukowo (Gwiazdówko).

Przedmiotem niniejszego artykułu jest typologia i analiza form architektonicznych historycznego budownictwa związanego z gospodarką leśną, w tym obiektów funkcjonujących w strukturze administracji leśnej, budynków, zagród i domów po prywatyzacji oraz innych budynków zaadaptowanych na leśniczówki (tab.). Podstawę opracowania stanowią badania terenowe<sup>4</sup> wsparte literaturą historyczną do badanego regio-

<sup>3</sup> Z uwagi na lokalizację osad leśnych (leśniczówek) poza granicami poszczególne leśnictwa miały nazwy własne. Nazwy leśnictwa i adresy leśniczówek w ramach Nadleśnictwa Sławno zamieszczono na końcu opracowania.

<sup>4</sup> W 2003 roku rozpoznano cały obszar gminy Sławno w ramach Studium Krajobrazu Kulturowego; w latach 2003–2005 autorzy opracowywali karty ewidencyjne zabytków architektury i budownictwa dla najcenniejszych budynków administracji leśnej w ramach dokumentacji Wojewódzkiego Konserwatora Zabytków; w 2005 roku wykonano dodatkowy serwis fotograficzny oraz opisy i rysunki.





roku (ryc. 2) przez budowniczego krajowego Wiedeburga, przeznaczony dla wszystkich wschodnich prowincji państwa pruskiego (Helmigk 1938: 53). Od XIX wieku w nadleśnictwach państwowych były prowadzone księgi budowlane z dokumentacją techniczną przygotowywaną przez Królewski Urząd Budowlany, a inwestycje były nadzorowane przez uprawnionego urzędnika. Prace budowlane wykonywali z reguły wynajęci rzemieślnicy (cieśle i murarze) przy pomocy robotników leśnych, a materiały otrzymywano częściowo z własnych zasobów leśnych.

## 1. Nadleśnictwa

### 1.1. Żukowo (*Suckow*) – zagroda nadleśnictwa (czwarta ćwierć XIX wieku)

Lasy wokół Żukowa wchodziły zawsze w skład dóbr szlacheckich. Według niepotwierdzonych danych w połowie XVIII wieku we wsi była ryglowa leśniczówka. Z chwilą przejścia klucza majątków przez księżąt Hohenzollern-Sigmaringen (1872–1873, za zasługi w wojnie prusko-francuskiej) zorganizowano i pobudowano również leśnictwa oraz gajówki. Lasy książęce liczące 3269 ha obejmowały zwarty obszar od doliny rzeki Wieprzy (na północy) po granicę powiatu miastecckiego (od wschodu i południa) i były największym kompleksem leśnym w powiecie sławieńskim pozostającym w rękach prywatnych. Tak duży zespół leśny podlegał określonym zasadom gospodarki leśnej, między innymi w lasach powyżej 1000 ha dopuszczalny wyręb z hektara wynosił od 4 do 6 m<sup>3</sup>. W Żukowie mieściła się siedziba nadleśnictwa oraz leśnictwo z podległą gajówką w Mirocicach (pow. miasteczki) i domem robotników leśnych w Żukówku; w okolicznych wsiach działały leśniczówki (Köpke 1989: 1222). W latach 20. XX wieku nadleśniczym (dyrektorem) był Hermann Noth, a od 1935 roku Zimmermann.

Zagroda nadleśnictwa została wzniesiona w czwartej ćwierci XIX wieku, na tzw. surowym korzeniu, a poszczególne budynki są datowane. Zespół ulokowano po południowo-wschodniej stronie wsi (i majątku) Żukowo, na skraju niewielkiego kompleksu leśnego (*Ziesigwald*) przy alei do podwórza folwarcznego. Brak informacji źródłowych o architektach lub budowniczych, ale można przypuszczać, że korzystano z miejscowych cieśli i murarzy, a budulec pozyskano z własnej cegielni i tartaku. Na mapie topograficznej wsi z 1935 roku (ryc. 3) odnotowana jest czterobudynkowa zagroda nadleśnictwa (*Ober Förster*) z ogrodem oraz niewielkim lasem od zachodu. Na zrekonstruowanym planie (z lotu ptaka) wsi Szla-



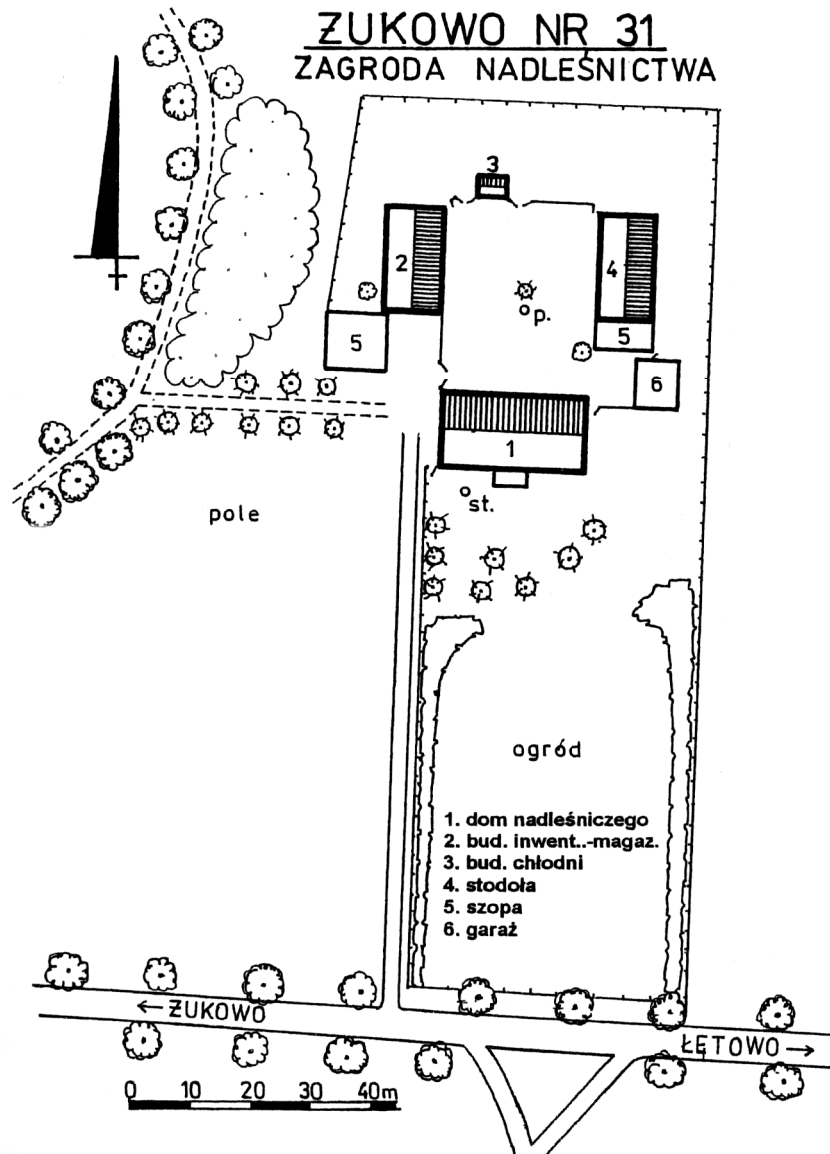
Ryc. 3. Żukowo. Fragment mapy topograficznej z 1935 roku z zagrodą nadleśnictwa (ze zbiorów Biura Dokumentacji Zabytków w Szczecinie)

checkiej Żukowo (według stanu z lat 40. XX wieku) schematycznie zaznaczono nadleśnictwo z nazwiskiem nadleśniczego (Zimmermann) oraz przyległym lasem (*Ziesigwald*) i alejami prowadzącymi do wsi (Köpke 1989: 1221).

Po 1945 roku zachowana została historyczna struktura administracji leśnej z Nadleśnictwem Żukowo (od 1953 roku nadleśniczym był Andrzej Różycki) i pierwotną funkcją poszczególnych budynków. W 1976 roku Żukowo włączono do Nadleśnictwa Sławno, a obecnie zagroda stanowi własność prywatną.

Zagroda nadleśnictwa (nr 31) ulokowana jest na niewielkim wyniesieniu terenu, oddalona o około 80 m na północ od drogi Żukowo–Łętowo. Czworoboczna działka siedliskowa ze zwartą (zamkniętą) zabudową wygradzona jest płotami sztachetowymi. Układ przestrzenny nawiązuje do dużych zagród chłopskich (ryc. 4). Na froncie podwórza posadowiony jest dom nadleśniczego, w zachodniej części podwórza znajduje się budynek inwentarsko-magazynowy, w części północnej ustawiony jest niewielki budynek chłodni. Wzdłuż wschodniego boku ulokowano drewnianą stodołę. Przed frontem domu mieszkalnego rośnie kilka okazałych daglezji,

w głębi rozplanowano ogród. Po północnej stronie zagrody znajduje się niewielki warzywnik i sad, po stronie zachodniej aleja świerkowa łącząca się z aleją dębową wiodącą do historycznego podwórza folwarcznego.

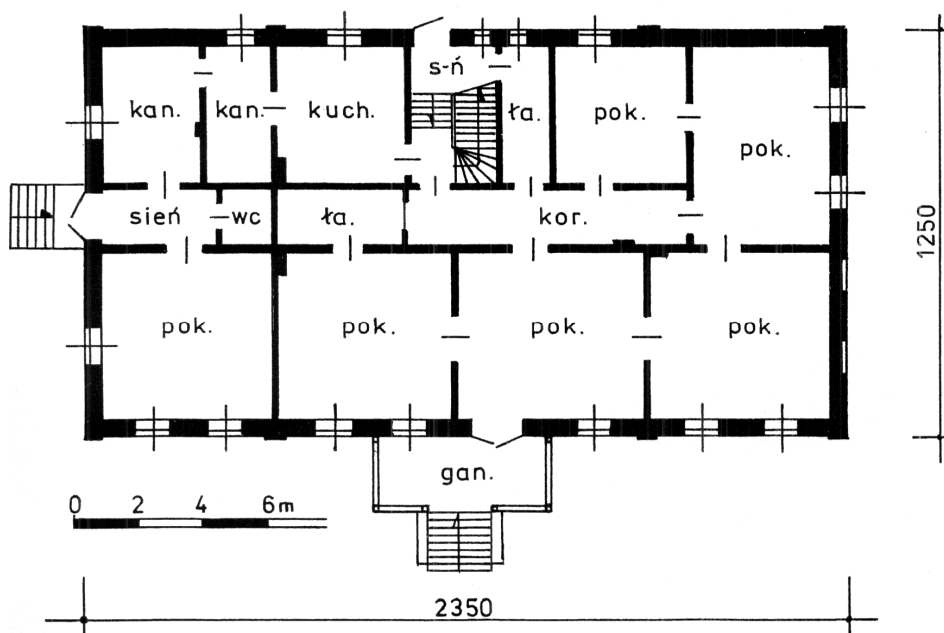


Ryc. 4. Żukowo. Plan zagrody nadleśnictwa. Rys. W. Witek

Dom nadleśniczego (Tabl. I: A) został wzniesiony w latach 1872–1873 (datę umieszczono na wiatrowskazie oraz belce więźby dachowej), a metrykę budynku potwierdzają: typ materiału ceglanego, konstrukcja stropów, sklepień i więźby dachowej oraz elementy stolarki. Pierwotnie było to mieszkanie nadleśniczego połączone z kancelarią. Po 1945 roku obiekt na bieżąco remontowano, w 2001 roku wymieniono pokrycie dachowe (łupek zastąpiono blachodachówką), zaadaptowano część poddasza na cele mieszkalne. Forma architektoniczna i rozplanowanie wnętrza nawiązują do niewielkich obiektów podworskich, na przykład domów rządców oraz dworów.

Ściany budynku wzniesiono z cegły ceramicznej o wiązaniu krzyżowym, z ceglanyli lizenami. Ganek frontowy wykonano w konstrukcji drewnianej (częściowo odeskowany), przeszklony i ażurowy. Stropy są drewniane, belkowo-gliniane, wyprawione na gładko; nad piwnicą zastosowano stropy ceramiczne – kolebkowe i odcinkowe. Więźba dachowa jest drewniana, o konstrukcji krokwiowo-płatwiowo-kleszczowej ze ścianką kolankową. Na uwagę zasługują ozdobnie profilowane końce krokwi i płatwi. Pokrycie dachu stanowi współczesna blachodachówka. Wewnątrz położono podłogi deskowe oraz parkiety dębowe. Schody są drewniane i ceramiczne – do piwnicy. Zachowała się historyczna (sprzed 1945 roku) stolarka okienna o konstrukcji skrzynkowej. Przeważają okna czterokrzydłowe, dzielone ozdobnie opracowanym krzyżem. Drzwi zewnętrzne (historyczne) są dwuskrzydłowe, ramowo-płycinowe, z naświetlem i nadświetlem, z ozdobnie opracowanymi płycinami oraz oryginalnymi okuciami.

Budynek założony został na planie regularnego prostokąta o wymiarach 2350 × 1250 cm (ryc. 5). Pośrodku ściany południowej ustawiono drewniany ganek o wymiarach 550 × 230 cm. Rozplanowanie wnętrza nie wykazuje cech wtórnych, charakteryzuje się podziałem na część reprezentacyjną, mieszkalno-użytkową i biurową. Jest to układ dwu- i półtraktowy, z wzdłużnym (nieprzelotowym) korytarzem. W traktach frontowym znajdują się cztery duże pokoje, a w traktach tylnym (podwórzowym): kuchnia, sień z klatką schodową, łazienka, dwa pokoje oraz kancelaria. Jest to budynek parterowy, częściowo podpiwniczony, nakryty spłaszczonym dachem dwuspadowym z użytkowym poddaszem podwyższonym o ściankę kolankową. Wszystkie elewacje zachowały pierwotną kompozycję, wystrój architektoniczny oraz kolorystykę (odkrytego) muru ceglanego. Elewacja frontowa jest ośmioosiowa, symetryczna, opięta ceglanyli lizenami i zaakcentowana drewnianym gankiem. Otwory okienne i drzwiowe ujęte są ceglanyli nadprożami i skośnymi parapetami.



**Ryc. 5.** Żukowo. Rzut przyziemia budynku nadleśnictwa. Rys. W. Witek

W skład zagrody nadleśniczego wchodzi jeszcze trzy historyczne budynki gospodarcze, przy czym dwa z nich zachowały pierwotną formę architektoniczną.

Budynek inwentarsko-magazynowy (ryc. 6) został wzniesiony na przełomie XIX/XX wieku, być może na miejscu wcześniejszego (drewnianego) obiektu; na kalenicy umieszczony jest wiatrowskaz (przeniesiony z domu mieszkalnego) z datą 1873. Pierwotnie był to wielofunkcyjny budynek inwentarski (obora, stajnia, chlew) z częścią magazynową. Jest to budynek murowany, parterowy, niepodpiwniczony, nakryty wysokim dachem dwuspadowym z obszernym poddaszem składowym, o pierwotnej kompozycji i wystroju elewacji z elementami historycznej stolarki, a także o historycznym rozplanowaniu wnętrza.

Budynek chłodni (ryc. 7) przeznaczonej do przechowywania upolowanej zwierzyny zbudowano również w tym samym czasie. Jest to niewielki obiekt z jednym pomieszczeniem, murowany, parterowy, nakryty płaskim dachem dwuspadowym, o jednoosiowych elewacjach. Szczyty ujęte są drewnianymi (ażurowymi) wywietrznikami i zaakcentowane snycerską obróbką końców więźby dachowej.



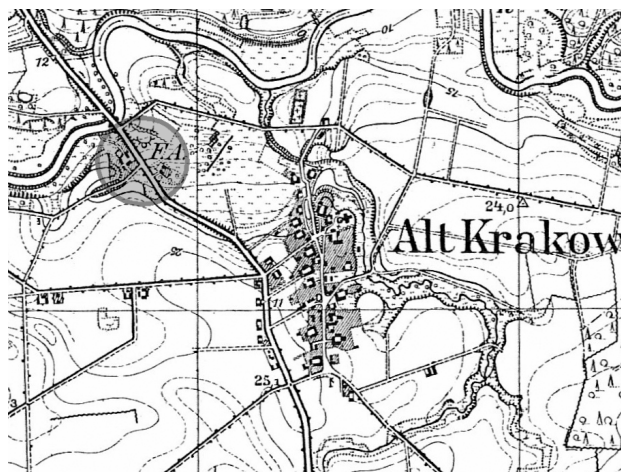
**Ryc. 6.** Żukowo. Budynek inwentarsko-magazynowy. Fot. W. Witek, 2004



**Ryc. 7.** Żukowo. Budynek chłodni. Fot. W. Witek, 2004

## 1.2. Stary Kraków (*Alt Krakow*) – budynek nadleśnictwa (czwarta ćwierć XIX wieku)

Według źródeł archiwalnych<sup>8</sup> już w 1822 roku w Starym Krakowie prowadzono prace budowlane przy dawnym budynku służby leśnej, nadzorowane przez budowniczego Schaffera. Na mapie z 1892 roku odnotowano nadleśnictwo (*Oberförsterei*). Była to trzybudynkowa zagroda rozplanowana między szosą, rzeką i drogą do młyna. W latach 30. XX wieku (ryc. 8) nastąpiła zmiana struktury administracyjnej i przemianowano Nadleśnictwo Stary Kraków na Urząd Leśny (*Forstamt*), który obejmował 4158 ha (w tym 3848 ha zwartego lasu). Ten kompleks leśny był podzielony na sześć rewirów (*Revierförsterein*): Pątnowo, Borzyszkowice (Emilianowo), Masłowice, Chudaczewko, Przemysławiec (Krakowiany), Radosław i leśnictwo miejskie (Międzyzlesie). Obok zabudowań Urzędu Leśnego nad brzegiem Wieprzy rósł zabytkowy (tysiącletni – jak określały to źródła) dąb *Barteleiche* (Borchman 1989: 810).



**Ryc. 8.** Stary Kraków. Fragment mapy topograficznej z 1935 roku z zagrodą nadleśnictwa (ze zbiorów Biura Dokumentacji Zabytków w Szczecinie)

Zespół dawnego nadleśnictwa (nr 14) jest zlokalizowany w sąsiedztwie rzeki Wieprzy, bezpośrednio po zachodniej stronie drogi Sławno–Jarosławiec. Na froncie parceli – kalenicą do drogi – posadowiony jest

<sup>8</sup> Urząd Domenalno-Rentowy w Darłowie, sygn. 82, Archiwum Państwowe w Szczecinie (Betreffend die Reparatur alten Forst Dienst Gebäude 1822–1823).

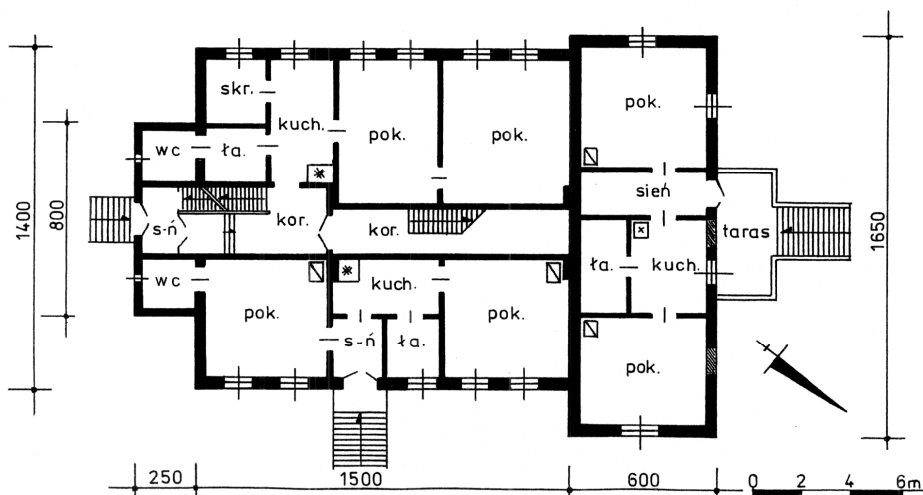


budynek mieszkalny, a w głębi podwórza znajduje się wielofunkcyjny budynek gospodarczy (inwentarsko-składowy) o konstrukcji murowano-drewnianej, wzniesiony w czwartej ćwierci XIX wieku i przebudowany w latach 30. XX wieku. Północno-zachodnią część działki zajmuje niewielki park założony w pierwszej połowie XIX wieku, o swobodnej kompozycji i mieszanym drzewostanie (dęby, buki, lipy, świerki).

Budynek nadleśnictwa (Tabl. I: B) został wzniesiony w czwartej ćwierci XIX wieku, o czym pośrednio świadczą źródła kartograficzne i cechy formalne. Forma architektoniczna oraz rozwiązania konstrukcyjne są zbliżone do innych (murowanych) i datowanych obiektów administracji leśnej na obszarze dawnego powiatu sławieńskiego. Część wyposażenia budynku (np. stolarka i schody) pochodzą z okresu międzywojennego, co można wiązać z ówczesnymi zmianami organizacyjnymi w ramach urzędu leśnego. Po 1945 roku budynek pełnił nadal funkcje administracyjno-mieszkalne Nadleśnictwa Stary Kraków, a po włączeniu go w strukturę Nadleśnictwa Sławno (po 1976 roku) i remoncie wnętrza jest to w całości budynek mieszkalny, wielorodzinny.

Ściany są murowane z cegły ceramicznej (maszynowej), o wiązaniu krzyżowym, nietynkowane, a otwory okienne i drzwiowe opracowane ceglany (prostymi i odcinkowymi) nadprożami. W pomieszczeniach zastosowano stropy drewniane, belkowo-gliniane, wyprawione na gładko, a nad piwnicą ceramiczne sklepienia kolebkowe. Zachowała się pierwotna więźba dachowa – krokwiowo-jętkowa z podwójnymi stolcami. Końce krokwi i płatwi są ozdobnie profilowane. Pokrycie wszystkich połaci dachowych stanowi ceramiczna dachówka karpiówka. Podłogi we wnętrzach są deskowe, a w korytarzu pozostawiono historyczną terakotę. Schody zewnętrzne są jednobiegowe kamienne (przy tarasie północno-zachodnim z ceglana schodkową balustradą), a wewnętrzne drewniane, policzkowe, dwubiegowe z płycinową (pełną) balustradą. W budynku zachowała się – w większości – dawna (sprzed 1945 roku) stolarka drzwiowa i okienna. Drzwi zewnętrzne są dwuskrzydłowe, ramowo-płycinowe z naświetlami i nadświetlami, drzwi wewnętrzne zaś o różnicowanych formach i konstrukcji. Dominują okna skrzynekowe, cztero- i sześcioskrzydłowe ze szczeblinami w dolnych kwaterach.

Budynek został założony na planie nieregularnego wieloboku o kształcie zbliżonym do leżącej litery „T” (ryc. 9). Korpus w kształcie prostokąta ma wymiary 1500 × 1400 cm, a skrzydło północno-zachodnie, z obszernym tarasem i schodami, ma wymiary 600 × 1650 cm. Pośrodku szczytu południowo-wschodniego wyprowadzony jest ryzalit (250 × 800 cm). Rozplanowanie wnętrza uległo częściowemu przekształceniu; pierwotnie mieszkania znajdowały się w obrębie korpusu i na II kondygnacji, część



Ryc. 9. Stary Kraków. Rzut przyziemia budynku nadleśnictwa. Rys. W. Witek

administracyjna zaś ulokowana była w skrzydle północnym. Przyziemie budynku ma układ dwu- i półtraktowy ze wzdłużnym korytarzem i mieszkaniami po obu stronach.

Budynek charakteryzuje się wyraźnie rozczłonkowaną bryłą z odrębnymi dachami nad każdą częścią; korpus i skrzydło północne nakryte są wysokimi dachami dwuspadowymi. Jest to budynek parterowy z dwukondygnacyjnym skrzydłem i klatką schodową, podpiwniczony, z użytkowym (w tym mieszkalnym) poddaszem.

Wszystkie elewacje zachowały pierwotną, w większości symetryczną kompozycję oraz wystrój oparty na jednorodnej fakturze i kolorystyce ceglanego muru z gzymsami.

## 2. Leśnictwa - leśniczówki

### 2.1. Ugacie (*F. Ujatzthal*) - leśniczówka (pierwsza ćwierć XIX wieku)

Osada Ugacie była historycznie związana z majątkiem Kosierzewo, w którym lasy stanowiły około 1/3 ogólnej powierzchni gruntów. W okresie międzywojennym liczyły 444 ha. Dobrze zagospodarowane lasy kocierzewskie (Görlitz 1989: 981) odznaczały się także zasobnymi rewiarami zwierzyny łownej. Rocznie pozyskiwano tu od 2000 do 2500 m<sup>3</sup>

drewna na cele przemysłowe, opał i cele użytkowe. W latach 1918–1940 nadleśniczym w majątku Kosierzewo był wybitny fachowiec Gustav Saeume. Główny strażnik leśny Hans Manske mieszkał w Ugaciach.

W latach 30. XX wieku osada leśna Ugacie składała się z leśniczówki, tartaku i dwóch domów robotników leśnych z czterema mieszkaniami.

Leśniczówka wzniesiona została na początku XIX wieku i przebudowana w pierwszej ćwierci XX wieku. Powstanie leśniczówki należy wiązać z przejęciem w 1797 roku majątku Kosierzewo przez rodzinę von Bonin, która przystąpiła do nowej organizacji zarządzania dobrami. Datowanie budynku oparto przede wszystkim na analizie formy architektonicznej i konstrukcji, z widocznymi fazami przebudowy. O wczesnodziewiętnastowiecznej metryce budynku świadczą: szkieletowana konstrukcja ścian (na jeden poziom rygli), rytmiczny układ słupów (zagęszczony przy oknach), elementy więźby dachowej o ręcznej obróbce. Brak informacji o budowniczym leśniczówki; należy przypuszczać, że została wybudowana przez miejscowych cieśli (być może z majątku) w typie wiejskiej chałupy. W pierwszej ćwierci XX wieku leśniczówka została przebudowana i zmodernizowana. Przede wszystkim zagospodarowano część poddasza na cele mieszkalne, wyprowadzono facjatę w połaci południowo-wschodniej, wzmocniono konstrukcje więźby dachowej, wymieniono część stolarki i dostawiono ganek. Po 1945 roku obiekt został przejęty przez Nadleśnictwo w Sławnie, ale nie pełnił funkcji leśniczówki; był to dom mieszkalny robotników leśnych. W 2004 roku budynek został zaadaptowany na Ośrodek Edukacji Przyrodniczo-Leśnej, a w dawnej leśniczówce urządzono izbę edukacyjno-muzealną „Leśna Chata” (Tabl. II: A).

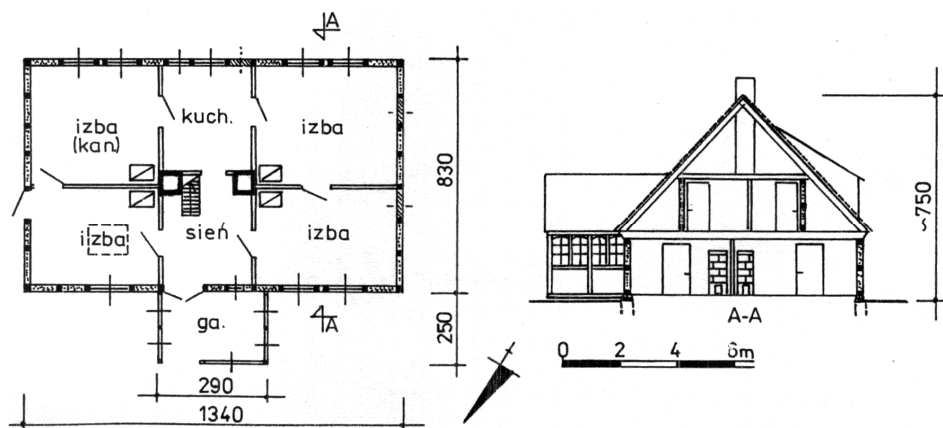
Leśniczówka (osada Ugacie) zlokalizowana jest przy śródleśnej drodze z Pomilowa do Kwasowa<sup>9</sup>. Historyczna działka siedliskowa uległa częściowemu zatarciu – pierwotnie była to trzybudynekowa zagroda rozplanowana w kształcie podkowy. Leśniczówka została posadowiona na froncie parceli, zorientowana szczytem do drogi, przy której rosną okazałe świerki i zabytkowy dąb.

Budynek osadzony jest na kamiennie-ceglanej podmurówce. Ściany wykonano w konstrukcji szkieletowej (ryglowej) z drewna dębowego, z glinianym (strychułowym) i ceglanym wypełnieniem, a pola międzyryglowe zostały otynkowane i pobielone. Ściany wewnętrzne mają analogiczną konstrukcję, ale o zróżnicowanym wypełnieniu i wykończeniu – w tym tynki i boazerie. Stropy są drewniane, belkowo-gliniane, wyprawione na gładko, a na poddaszu belkowo-nagie. Więźba dachowa jest

<sup>9</sup> W sensie administracyjnym budynek jest przypisany do Kwasowa nr 40.

drewniana, historyczna, o konstrukcji krokwiowo-jętkowej z płatwiami pośrednimi i podwójnymi podporami stolcowymi. Pokrycie wszystkich połaci dachowych stanowi cementowa dachówka zakładkowa (XX-wieczna z cegielni w Słupsku). Podłogi są deskowe, a w korytarzu i dawnej kuchni posadzki ceglane. Schody na poddasze są jednobiegowe, drewniane, policzkowe. Pierwotne drzwi frontowe zostały zamurowane na początku XX wieku. Obecnie w tym miejscu osadzone jest okno. Drzwi zewnętrzne są dwuskrzydłowe, ramowo-płycinowe z nasświetlami, zaopatrzone w pierwotny zamek, antabę i klapkę na pocztę. Drzwi wewnętrzne są jednoskrzydłowe, płycinowe, zaopatrzone w zamki puszkowe z ozdobnymi szyldzikami i antabki. Okna w większości są historyczne, ościeżnicowe, dwuskrzydłowe, dzielone żłobkowanymi słupkami i szczeblinami; część okien posiada dwuskrzydłowe, deskowe okiennice.

Budynek założony został na planie prostokąta o wymiarach 1340 × 830 cm (ryc. 10). Pośrodku ściany północno-zachodniej ustawiony jest drewniany ganek – weranda. Rozplanowanie wnętrza nie wykazuje cech wtórnych i zostało ostatecznie ukształtowane w trakcie remontu budynku w pierwszej ćwierci XX wieku, ale przy zachowaniu pierwotnego układu pomieszczeń, tj. mieszkanie leśniczego z kancelarią na parterze, a na poddaszu pokoje gościnne (dla myśliwych). Jest to układ dwutraktowy, symetryczny, z sienią i kuchnią na osi krótkiej oraz pokojami (i kancelarią) w obu traktach. Tego typu rozplanowanie jest charakterystyczne dla wiejskich chałup. Z historycznego wyposażenia zachowały się elementy stolarki, piece kaflowe oraz dwa kominy z wędzarniami w przyziemiu. Budynek nakryty jest wysokim dachem naczółkowym z facjatą umiesz-



**Ryc. 10.** Ugacie. Leśniczówka – rzut przyziemia i przekrój poprzeczny. Rys. W. Witek

TABLICA I



A. Żukowo. Dom nadleśniczego - widok od południa. Fot. W. Witek, 2004



B. Stary Kraków. Budynek nadleśnictwa - widok z drogi. Fot. W. Witek, 2004



TABLICA II



A. Ugacie. Leśniczówka - obecnie Ośrodek Edukacji Przyrodniczo-Leśnej.  
Fot. W. Witek, 2007



B. Chomic. Leśniczówka - elewacja zachodnia. Fot. W. Witek, 2004

TABLICA III



A. Przemysławiec. Leśniczówka - elewacja podwórzowa. Fot. W. Witek, 2007



B. Radosław. Ryglowa leśniczówka - elewacja podwórzowa. Fot. W. Witek, 2007



TABLICA IV



A. Stary Kraków. Budynek mieszkalno-gospodarczy. Fot. W. Witek, 2004



B. Głuche (Wrzeźnica). Dom myśliwski (obecnie leśniczówka).  
Fot. W. Witek, 2007



czoną asymetrycznie w połąci południowo wschodniej, a w przestrzeni poddasza wydzielona została część mieszkalna z trzonem kuchennym i piecami. Wszystkie elewacje zaakcentowane są rytmiczną i skontrastowaną szachownicą ryglowej konstrukcji ścian przy zachowaniu symetrii podziałów osiowych.

## 2.2. Chomic / Kozdrówko (*F. Sandhof*) – leśniczówka (1893 rok)

Osada leśna Kozdrówko (*F. Sandhof*) została założona po 1872 roku, tj. z chwilą nabycia okolicznych dóbr ziemskich przez książąt Hohenzollern-Sigmaringen. W skład dóbr książęcych wchodziły również liczne kompleksy leśne administrowane przez nadleśnictwo w Żukowie oraz kilka leśnictw – łącznie 3269 ha. Według przekazów kartograficznych z końca XIX wieku i 1935 roku leśniczówka (*Sandhof*) była jednodworczą osadą w Lesie Janiewickim, ulokowaną po północnej stronie jeziora Chomic (*Chomicz*). W 1931 roku po sprzedaży i parcelacji majątków Hohenzollern-Sigmaringen lasy nadal pozostały własnością książęcą. W owym czasie leśniczym w Kozdrówku był Helmut Schonert (Krause 1989: 931).

Leśniczówka została wybudowana w czwartej ćwierci XIX wieku, być może w 1893 roku, o czym świadczy inskrypcja na cegle w ścianie szczytowej. Datowanie obiektu potwierdza także forma architektoniczna i elementy konstrukcyjne (cegłane ściany, drewniano-gliniane stropy oraz ceramiczne sklepienia w piwnicy). Budynek wzniesiono od jednego rzutu, w typie chałupy wiejskiej z wolnostojącą zabudową gospodarczą.

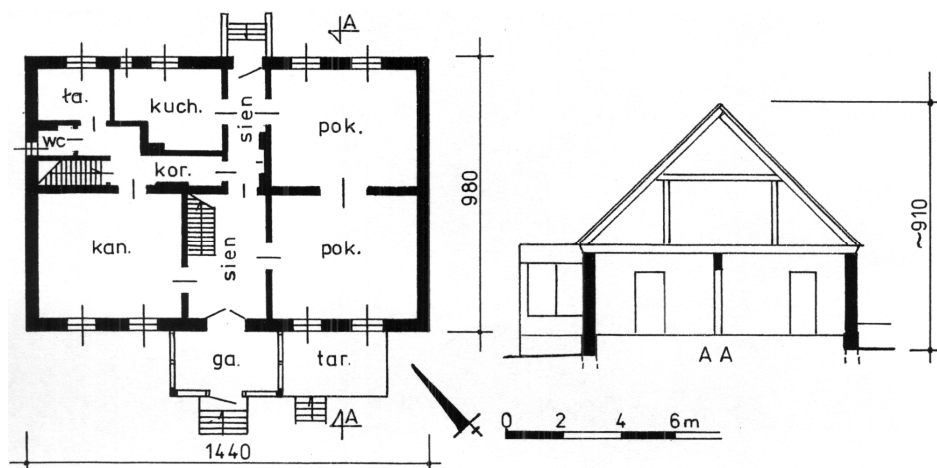
Po 1945 roku osada leśna nosiła nazwę Białkowo, a następnie Kozdrówko i pełniła funkcję gajówki (ośrodek myśliwski) leśnictwa Janiewice i Nadleśnictwa Żukowo. Po zmianach administracyjnych w latach 70. i 90. XX wieku osadę Kozdrówko przyłączono do wsi Chomic (w ramach sołectwa Janiewice), a w dawnej leśniczówce utworzono siedzibę Leśnictwa Janiewice, które weszło w skład Nadleśnictwa Sławno.

Zagroda leśnictwa (Chomic nr 3) położona jest w północnej części osady, ulokowana około 200 m na wschód od drogi do Janiewic, w sąsiedztwie Jeziora Janiewickiego i niewielkiego strumienia. W skład zabudowy zagrody wchodzi: leśniczówka (Tabl. II: B) posadowiona w południowej części podwórza oraz budynek gospodarczo-mieszkalny (obiekt po całkowitej modernizacji).

Ściany leśniczówki są murowane z cegły ceramicznej (o wiązaniu krzyżowym), nietynkowane, osadzone na cokole z kamienia łamanego.

Stropy są drewniano-gliniane z deskowym pułapem, tynkowane na gładko, a w piwnicy sklepienia kolebkowe z gurtami. Więźba dachowa jest drewniana, pierwotna o konstrukcji krokwiowo-jętkowej z podwójnymi podporami stolcowymi. Pokrycie dachu stanowi blachodachówka. Stolarstwo okienne i drzwiowe jest współczesne, ale osadzone w pierwotnych otworach ujętych odcinkowymi nadprożami.

Budynek został założony na rzucie regularnego prostokąta o wymiarach  $1440 \times 980$  cm (ryc. 11). Front zwrócony jest w kierunku jeziora. Pośrodku ściany frontowej ustawiono współczesny ganek z przyległym tarasem. Rozplanowanie wnętrza nie wykazuje istotnych cech wtórnych. Zachowany został układ dwutraktowy z przelotową i asymetryczną sienią na osi krótkiej budynku. Jest to budynek parterowy, częściowo podpiwniczony, z użytkowym (mieszkalnym) poddaszem, nakryty wysokim dachem dwuspadowym. Wszystkie elewacje zachowały pierwotną (regularną) kompozycję osiową o jednorodnym wystroju, opartym na ceglanej fakturze i kolorystyce ścian ze schodkowym gzymsem koronującym.

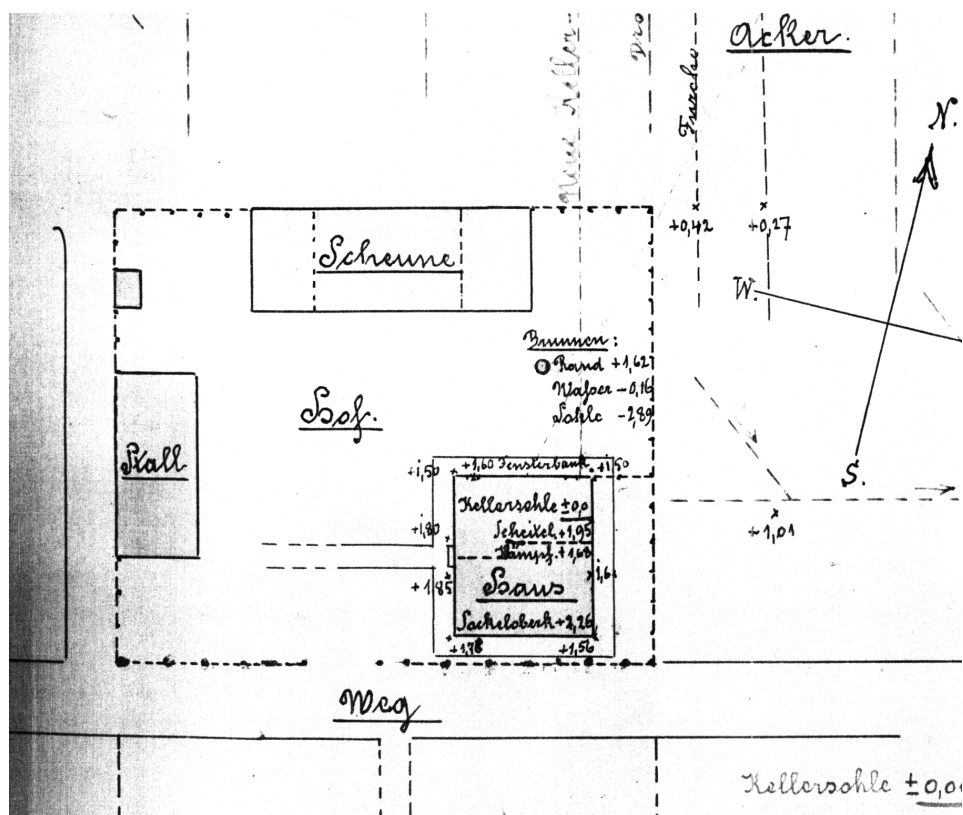


Ryc. 11. Chomicz. Leśniczówka – rzut przyziemia i przekrój poprzeczny. Rys. W. Witek

### 2.3. Borzyszkowice (*F. Renkenhagen*) – leśnictwo Emilianowo (czwarta ćwierć XIX wieku – pierwsza ćwierć XX wieku)

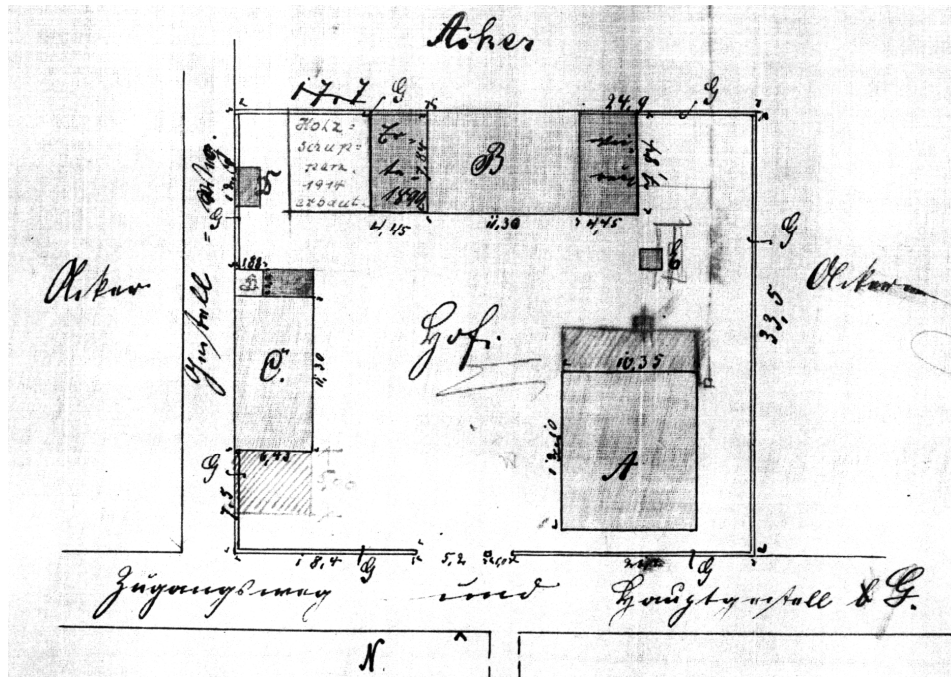
Leśnictwo na terenie wsi Borzyszkowo powstało prawdopodobnie w drugiej połowie XIX wieku i wchodziło w skład Nadleśnictwa Stary Kraków (Walasek, Witek 2003: 41). Leśniczówkę ulokowano po poł-

dniowo-wschodniej stronie wsi, na obszarze tzw. *Renkenhagen Land*, przy śródlęsnej drodze. Pierwotnie była to dwubudynkowa zagroda, rozbudowana na początku XX wieku (ryc. 12). W owym czasie<sup>10</sup> zagroda składała się z murowanego domu mieszkalnego, dwóch ryglowych budynków gospodarczych (stajnia i stodoła), ryglowej ubikacji i studni, a poza podwórzem ulokowany był piec chlebowy. W latach 1920–1929 poszczególne obiekty w zagrodzie leśnictwa zostały przebudowane – przedłużono dom mieszkalny i budynek inwentarski (ryc. 13), a po zachodniej stronie drogi do Borzyszkowca powstało dwuzagrodowe wybudowanie robotników leśnych.



Ryc. 12. Borzyszkowiec (Emilianowo). Plan zagrody leśnictwa z 1905 roku (ze zbiorów Nadleśnictwa Sławno)

<sup>10</sup> Opis na podstawie analizy historycznej dokumentacji technicznej dostępnej w Nadleśnictwie Sławno.



Ryc. 13. Borzyszkowice (Emilianowo). Plan zagrody leśnictwa z lat 20. XX wieku (ze zbiorów Nadleśnictwa Sławno)



Ryc. 14. Borzyszkowice, leśniczówka Emilianowo. Widok od podwórza. Fot. W. Witek, 2007

Obecna zagroda leśnictwa Emilianowo (nr 3) zachowała historyczną kompozycję zabudowy o kształcie zbliżonym do „podkowy”, z otwarciem od południa. Na froncie podwórza, szczytem do drogi, posadowiony jest murowany dwufazowy dom mieszkalny (leśniczówka), nakryty dachem dwuspadowym, o pierwotnej kompozycji i wystroju elewacji (ryc. 14). Obiekt wzniesiony został w czwartej ćwierci XIX wieku i rozbudowany około 1920 roku. Z boku podwórza ulokowany jest budynek inwentarski, murowany z odeskowanym poddaszem i szczytami. Nakryty jest dachem dwuspadowym. Budynek ma formę architektoniczną typową dla obiektów gospodarczych wznoszonych w latach 20. XX wieku. W głębi siedliska znajduje się szkieletowa, odeskowana stodoła. Jest to obiekt o XIX-wiecznej metryce, ale znacznie zmodernizowany.

#### **2.4. Przemysławiec (*F. Wilhelmshorst*) – leśnictwo Krakowiany (czwarta ćwierć XIX wieku – 1930 rok)**

Osada śródleśna Przemysławiec położona jest na „półeklawie leśnej”, oddalona około 1,5 km na południowy wschód od Starego Krakowa. Osada powstała w XIX wieku jako wybudowanie Starego Krakowa, a nazwa *Wilhelmshorst* dotyczy obecnego leśnictwa Krakowiany (Walasek, Witek 2003: 97). Należy przypuszczać, że leśnictwo (i leśniczówka) powstały w drugiej połowie XIX wieku, o czym świadczy ryglowa stodoła, zachowana w obrębie zagrody leśnej. Leśnictwo Krakowiany (*F. Wilhelmshorst*) wchodziło w skład Nadleśnictwa, a następnie Urzędu Leśnego w Starym Krakowie. W latach 30. XX wieku leśniczym rewirowym był Georg Bartsch.

W końcu XIX wieku zabudowania leśnictwa Krakowiany miały formę czterobudynkowej zagrody, a piąty budynek (być może piec chlebowy) posadowiony był poza podwórzem. Około 1930 roku, po reorganizacji administracji leśnej, powstały nowe budynki w obrębie leśnictwa, tj. leśniczówka, budynki gospodarcze oraz dwa tzw. dwojaki dla robotników leśnych.

Obecna zagroda leśnictwa Krakowiany zachowała historyczną kompozycję i strukturę zabudowy. Najstarszym elementem zabudowy jest XIX-wieczna ryglowa stodoła, posadowiona z boku podwórza – obecnie częściowo zmodernizowana.

Leśniczówka to obiekt o oryginalnej formie architektonicznej wzniesiony w 1930 roku (Tabl. III: A). Jest to budynek murowany i tynkowany, nakryty wysokim dachem dwuspadowym z dachówkowym pokryciem, o pierwotnej kompozycji elewacji z oknami zaopatrzonymi w okiennice.

W szczycie zachowany jest datownik (1930). W głębi podwórza ulokowany jest murowano-drewniany budynek inwentarski nakryty wysokim dachem dwuspadowym z tzw. wolim okiem. Obiekt został wybudowany około 1930 roku. W skład zagrody wchodzi jeszcze drewniany budynek magazynowo-składowy oraz niewielka wolnostojąca piwnica na sadzonki.

### 2.5. Pątnowo (*F. Wolfshagen*) – leśniczówka (1935 rok)

Historyczna wieś Pątnowo (*Wolfshagen*), położona na wschód od Starego Jarosławia, była wzmiankowana w spisach wsi zniszczonych podczas wojny 30-letniej (Mielke 1989: 806). W XIX wieku powstała tutaj osada leśna (leśniczówka), która przejęła nazwę zaginionej wsi *Wolfshagen*. W tym czasie leśnictwo Pątnowo wchodziło w skład Nadleśnictwa Stary Kraków, następnie podlegało Urzędowi Leśnemu. W latach 30. XX wieku leśniczym był Ulrich Kraefft.

Według przekazów kartograficznych i archiwalnych leśnictwo w Pątnowie jest wzmiankowane w czwartej ćwierci XIX wieku. W owym czasie<sup>11</sup> była to czterobudynkowa zagroda o nieregularnej kompozycji i zróżnicowanej skali obiektów (ryc. 15). Na froncie parceli ulokowana była ryglowa leśniczówka, studnia i niewielki piec chlebowy z wędzarnią. Pośrodku podwórza znajdował się mały – również ryglowy – chlew, a w głębi podwórza ulokowany był wielofunkcyjny budynek gospodarczy i ustęp. W 1927 roku rozbudowano i zmieniono organizację wnętrza budynku gospodarczego oraz zlikwidowano chlewik (ryc. 16). W latach 30. XX wieku, w wyniku pożaru, zniszczeniu uległa leśniczówka oraz budynek gospodarczy.

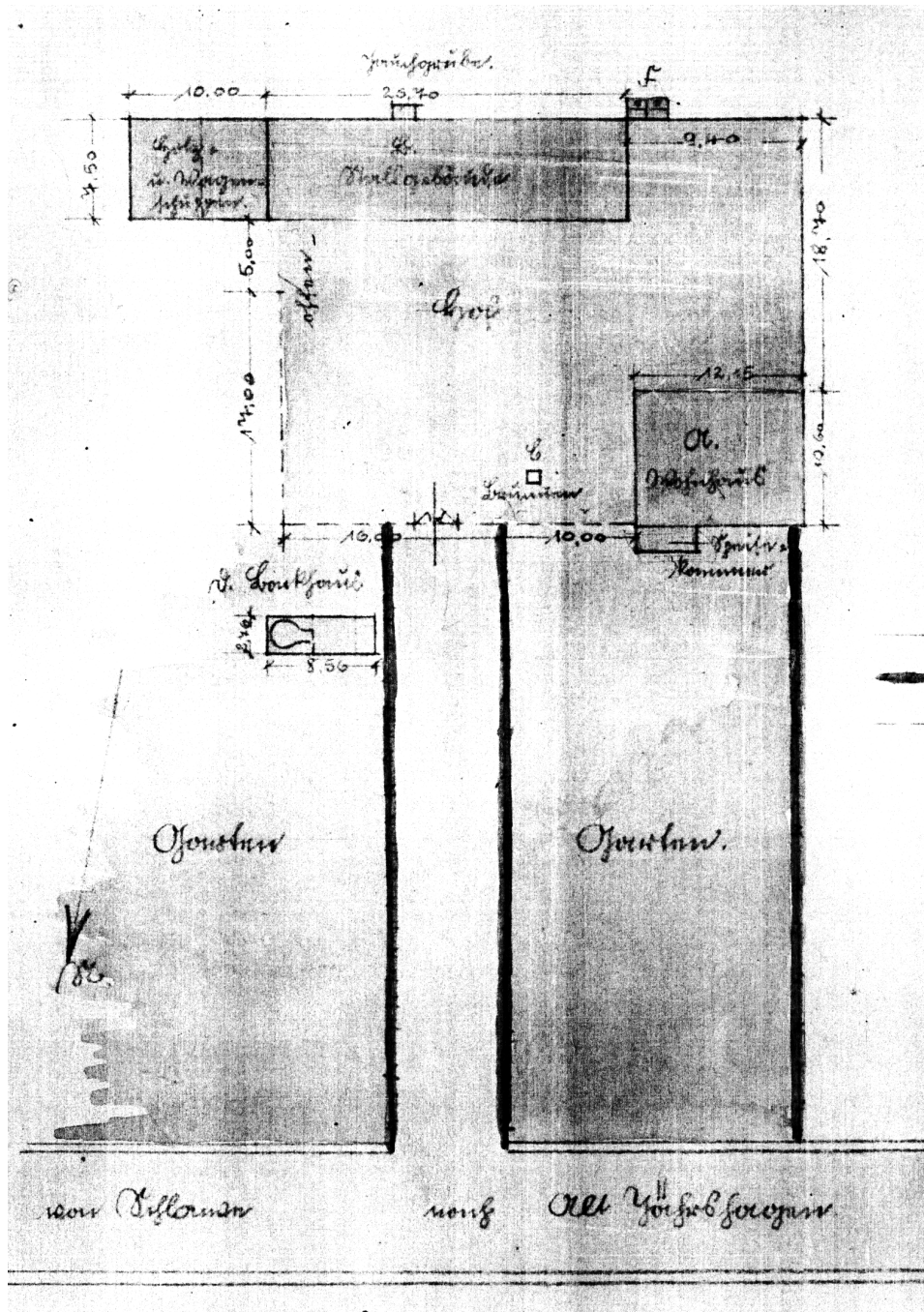
Istniejącą obecnie leśniczówkę z przyległym budynkiem gospodarczym wzniesiono w 1935 roku (datownik w szczycie) na miejscu wcześniejszego budynku gospodarczego. Obiekt zbudowano zgodnie z projektem budowlanym domu mieszkalnego dla robotników leśnych, opracowanym przez Królewski Urząd Budowlany. Z przyczyn losowych zaadaptowano go na potrzeby leśniczówki. Wówczas także wzniesiono nową stodołę, przebudowano piec chlebowy, a w ogrodzie ustawiono drewnianą altanę.

Po 1945 roku budynek nadal pełnił funkcje mieszkalno-gospodarcze (leśniczówka) w ramach Nadleśnictwa Stary Kraków, a następnie w strukturze administracyjnej Nadleśnictwa Sławno. W latach 70. XX wieku spaliła się drewniana stodoła, a w latach 80. w leśniczówce przeprowadzono remont kapitalny.

---

<sup>11</sup> Opis na podstawie analizy historycznej dokumentacji technicznej dostępnej w Nadleśnictwie Sławno.





Ryc. 16. Pątnowo. Plan zagrody leśnictwa z 1927 roku (ze zbiorów Nadleśnictwa Sławno)



Zagroda leśnictwa (nr 3) ulokowana jest w zachodniej części osady Pątnowo po południowej stronie drogi. Działka siedliskowa jest wyraźnie oddalona od drogi, przestronna, czworoboczna, z ogrodem na froncie. Leśniczówka posadowiona jest w głębi podwórza (ryc. 17). Dawny piec chlebowy przy bramie wjazdowej został przebudowany na magazyn paliw. Po zachodniej stronie wjazdu na podwórze znajduje się studnia oraz fundamenty po pierwotnej leśniczówce z tzw. zieloną bramą, którą tworzą dwie lipy.



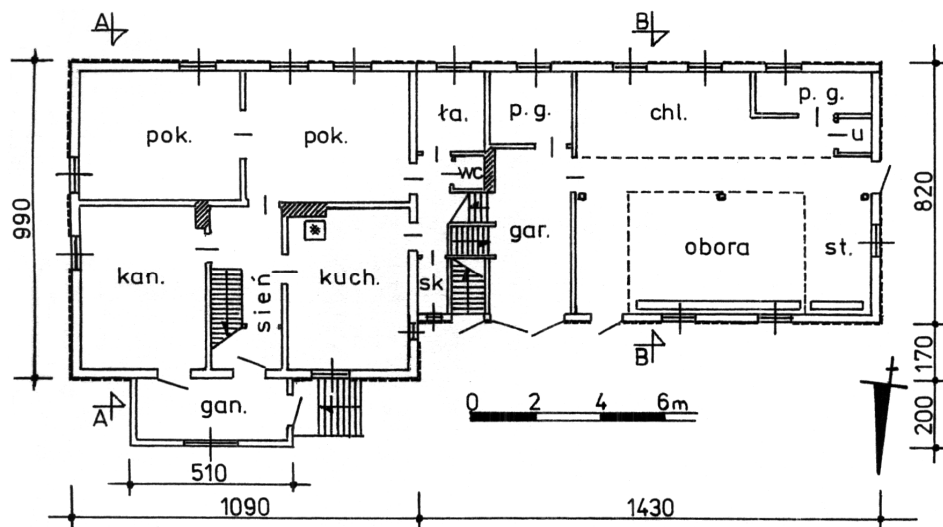
**Ryc. 17.** Pątnowo, leśniczówka Emilianowo. Widok od podwórza.  
Fot. W. Witek, 2004

Ściany leśniczówki mają zróżnicowaną konstrukcję. Część mieszkalna jest ryglowa z ceglany wypełnieniem (fragmenty ścian są odeskowane), a część gospodarcza murowana z cegły ceramicznej i analogicznie do mieszkalnej odeskowana. W mieszkaniu występują stropy drewniane, z deskowym pułapem i wyprawione na gładko, a w części gospodarczej – belkowe nagie. Więźba dachowa jest drewniana o konstrukcji krokwi-

wo-jętkowej, z płatwiami pośrednimi i podwójnymi podporami stolcowymi. Pokrycie wszystkich połaci dachowych stanowi ceramiczna dachówka karpieńska ułożona „w koronkę”. W mieszkaniu i kancelarii występują podłogi deskowe, a w pomieszczeniach gospodarczych dominują posadzki ceglane. Schody wewnętrzne są drewniane, policzkowe, zabiegowe, zaopatrzone w szczeblinowo-płyninową balustradę. W budynku zachowały się liczne elementy pierwotnej stolarki okiennej i drzwiowej – w tym czteroskrzydłowe okna skrzynkowe i krosnowe oraz dwuskrzydłowe, płyninowe drzwi wewnętrzne między pokojami.

Obiekt składa się z dwóch przyległych do siebie i funkcjonalnie zróżnicowanych budynków, z wewnętrzną komunikacją (ryc. 18). Część mieszkalna (leśniczówka) założona została na planie prostokąta o wymiarach 1090 × 990 cm, z gankiem pośrodku ściany północnej. Wnętrze zachowało pierwotny układ dwutraktowy z mieszkaniem i kancelarią. Część gospodarcza wzniesiona została na planie wydłużonego prostokąta o wymiarach 1430 × 820 cm z wejściami we wszystkich ścianach. Wnętrze tego budynku podzielone jest na kilka funkcjonalnie zróżnicowanych pomieszczeń. W części wschodniej znajduje się zaplecze mieszkania (łazienka, skrytka), pośrodku pomieszczenia magazynowe, a w części wschodniej typowe pomieszczenie (boksy) inwentarskie – obora, stajnia, chlew.

W sensie formalnym jest to budynek dwubryłowy nakryty odrębnymi dachami dwuspadowymi, parterowy, z piwnicą pod mieszkaniem oraz



Ryc. 18. Pątnowo. Leśniczówka – rzut przyziemia. Rys. W. Witek

użytkowymi poddaszami o charakterze mieszkalnym i składowym. Wszystkie elewacje zachowały pierwotną kompozycję z rytmicznymi podziałami osiowymi w obrębie obu części budynku oraz jednorodny wystrój, zaakcentowany deskowym szalunkiem ścian.

## **2.6. Radosław (F. Coccejendorf) – zagroda leśnictwa (1868–1938 rok)**

Wieś Radosław wzmiankowana była już w 1354 roku, kiedy to została sprzedana miastu Sławno przez rodzinę Swenzonen (Dubberke 1989: 866). Przypuszczalnie w następstwie kolejnych wojen podzieliła los wielu innych wsi, tzw. opuszczonych lub zaginionych. W 1759 roku w okresie kolonizacji fryderycjańskiej w tym miejscu założono nową osadę (ulicówkę) i osadzono 12 rodzin kolonistów z Palatynatu. Wieś stanowiła własność Sławna, a nazwa pochodziła od nazwiska pruskiego ministra Samuela von Cocceji. W Radosławiu działały: domowe warsztaty tkackie, szkoła, wiatrak i piekarnia. Oprócz ziemi do każdego gospodarstwa należała działka leśna. Wieś otoczona była lasami i w okresie międzywojennym polowania oraz zbiór runa leśnego stanowiły dodatkowe zajęcie mieszkańców.

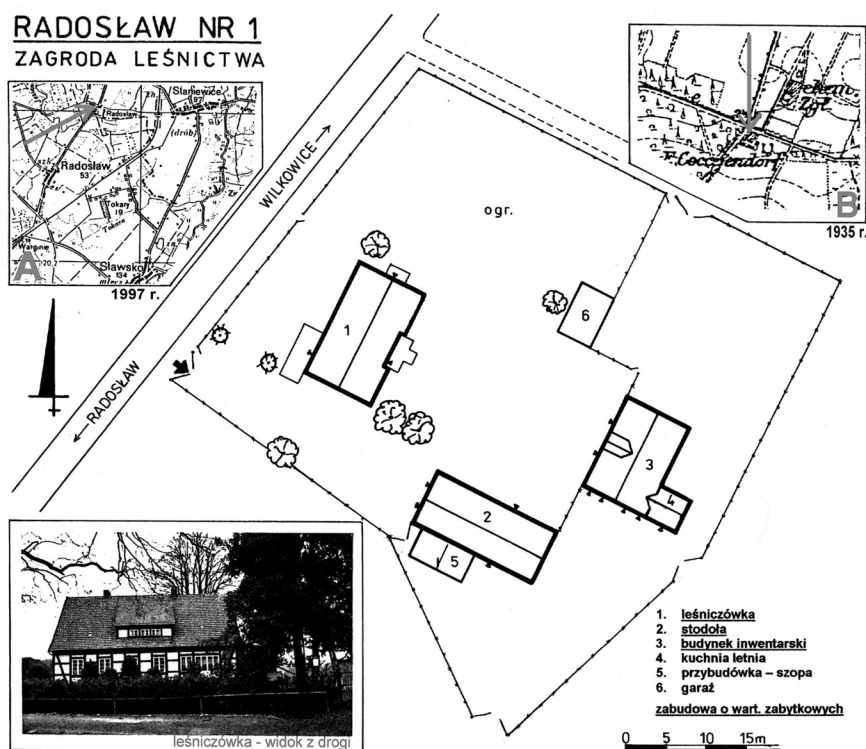
Leśniczówka została odnotowana na mapie sztabowej z końca XIX wieku i była to składająca się z trzech budynków zagroda z niewielkim domem na froncie podwórza. W latach 30. XX wieku leśniczówka Radosław była jednym z sześciu rewirów leśnych Nadleśnictwa (Urzędu Leśnego) w Starym Krakowie. Leśniczym był Richard Schmidt.

Zagroda leśnictwa zlokalizowana jest około 1,5 km od zwartej zabudowy wsi Radosław, po wschodniej stronie drogi do Wilkowic (ryc. 19). Podwórze zabudowane jest w kształcie podkowy otwartej od północy. Na froncie parceli – kalenicą do drogi – posadowiono ryglową leśniczówkę. W południowej części podwórza ulokowano szkieletową stodołę, a w części wschodniej murowany budynek inwentarski z kuchnią letnią. Pośrodku podwórza, między leśniczówką a stodołą, rosną dwie okazałe lipy, które pierwotnie stanowiły tzw. zieloną bramę dla wcześniejszego budynku leśniczówki.

Najstarszym elementem w zagrodzie jest szkieletowa stodoła wzniesiona w 1868 roku, o czym świadczy inskrypcja na sąsiedzniczy, a także ręczna obróbka materiału drewnianego. Z końca XIX wieku pochodzi murowany budynek inwentarski, który przebudowano w latach 30. XX wieku. Najmłodszym komponentem zabudowy jest ryglowa leśniczówka,

wybudowana w 1938 roku (inskrpcja w szczycie) o regularnej konstrukcji szkieletu i mechanicznej obróbce drewnianego budulca. Należy przypuszczać, że w owym czasie przeprowadzono remont stodoły (m.in. wymieniono więźbę dachową) i budynku inwentarskiego.

Po 1945 roku zagroda leśnictwa wchodziła w skład Nadleśnictwa Stary Kraków, a później znajdowała się w strukturze Nadleśnictwa Sławno. Zagroda stanowi przykład całościowego zachowanego zespołu dawnego leśnictwa, a budynki – po bieżących remontach – pełnią pierwotną funkcję.



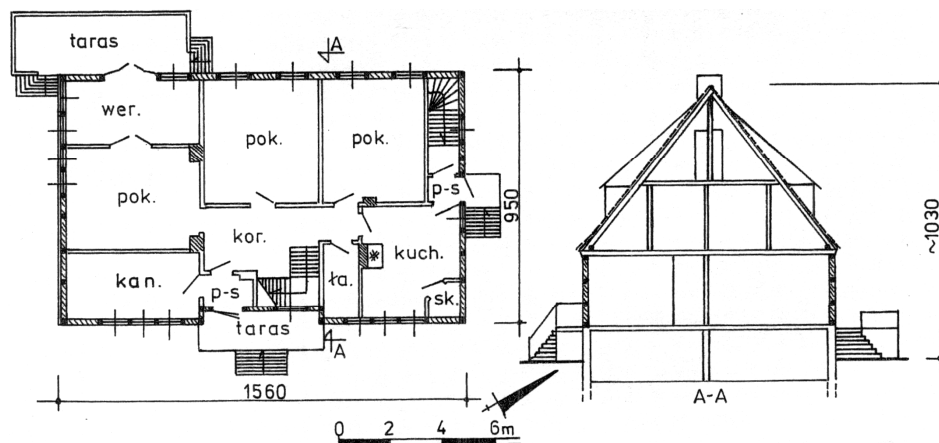
**Ryc. 19.** Radosław. Zagroda leśnictwa – mapa i plan sytuacyjny. Rys. W. Witek

Leśniczówka (Tabl. III: B) jest budynkiem parterowym w całości podpiwniczonym, wzniesionym w tradycyjnej technice ryglowej, nakrytym wysokim dachem dwuspadowym z użytkowym (mieszkalnym) poddaszem, o pierwotnej formie i kompozycji architektonicznej, z zachowaną stolarką, tarasami oraz pierwotnym rozplanowaniem i wystrojem wnę-

trza. Obiekt nawiązuje do wzorów modernistycznego budownictwa mieszkaniowego o rozplanowaniu zbliżonym do podmiejskiej willi.

Ściany wzniesione są w konstrukcji ryglowej z ceglanym wypełnieniem oraz tynkowanymi i bielonymi fachami. Całość osadzona jest na kamiennie-ceglanych fundamentach. Drewniany szkielet tworzy regularną kratownicę wykonaną z rytmicznie rozmieszczonych słupów, dołem osadzonych w podwalinie, górą spiętych oczepami i połączonych dwoma poziomami rygli. Kwatery przynarozne wzmocniono długimi (ukośnymi) zastrzałami. Stropy są drewniane z deskowym pułapem, tynkowane na gładko i bielone. W piwnicy zastosowano strop ceramiczny typu Kleina. Więźba dachowa jest drewniana o konstrukcji krokwiowo-jętkowej, z płatwiami pośrednimi i podporami stolcowymi. Pokrycie połaci dachowych stanowi ceramiczna dachówka karpiówka ułożona w „koronkę”. W pokojach i kancelarii występują podłogi deskowe. Na poddasze prowadzą schody dwubiegowe (łamane), drewniane, policzkowe, zaopatrzone w szczeblinową balustradę. Stolarka okienna jest oryginalna – dominują okna skrzynkowe, dwuskrzydłowe, dzielone słupkiem, z drobnym podziałem szczeblinowym. Drzwi frontowe są jednoskrzydłowe, płycinowo-klepkowe, z naświetlem, a drzwi na taras dwuskrzydłowe (łamane), ramowo-płycinowe, z wysokimi naświetlami.

Budynek został założony na planie prostokąta o wymiarach  $1560 \times 950$  cm, bez wyraźnie wyodrębnionego frontu (ryc. 20). Pośrodku ściany wschodniej znajduje się płytki podcień z tarasem i wejściem. Rozplanowanie wnętrza nie wykazuje cech wtórnych, nawiązuje do rozwiązań w podmiejskich willach opartych na funkcjonalnym układzie po-



Ryc. 20. Radosław. Leśniczówka – rzut przyziemia i przekrój poprzeczny. Rys. W. Witek



**Ryc. 21.** Radosław. Stodoła z 1868 roku. Fot. W. Witek, 2007



**Ryc. 22.** Radosław. Budynek inwentarski. Fot. W. Witek, 2007

pomieszczeń, tj. z wyraźnym podziałem na część mieszkalną, reprezentacyjną i urzędową. Jest to układ dwutraktowy (przy szczycie południowym trzytraktowy) z wewnętrznym korytarzem oraz trzema wejściami do budynku. Obiekt w całości jest podpiwniczony, a poddasze pełni funkcje mieszkalne. Wszystkie elewacje zachowały pierwotną kompozycję i wystrój oparty na regularnej szachownicy ścian ryglowych i rytmicznych podziałach osiowych. Wyjątkiem jest ściana południowa, która została „docieplona” i otynkowana.

Jednoklepkowa, dwusąsiekowa stodoła (ryc. 21) została wzniesiona w konstrukcji ryglowej (wtórnie odeskowana) i rozplanowana na rzucie prostokąta o wymiarach 1700 × 750 cm. Została nakryta dachem dwuspadowym z wtórnym pokryciem i wrotami.

Wielofunkcyjny budynek inwentarski (pierwotnie była tu obora, chlew i stajnia) z aneksem mieszczącym kuchnię letnią został założony na planie prostokąta o wymiarach 1750 × 920 cm (ryc. 22). Jest to budynek murowany, niepodpiwniczony, nakryty wysokim dachem dwuspadowym (z wystawką) oraz obszernym poddaszem składowym. Forma architektoniczna jest typowa dla obiektów gospodarczych z lat 30. XX wieku.

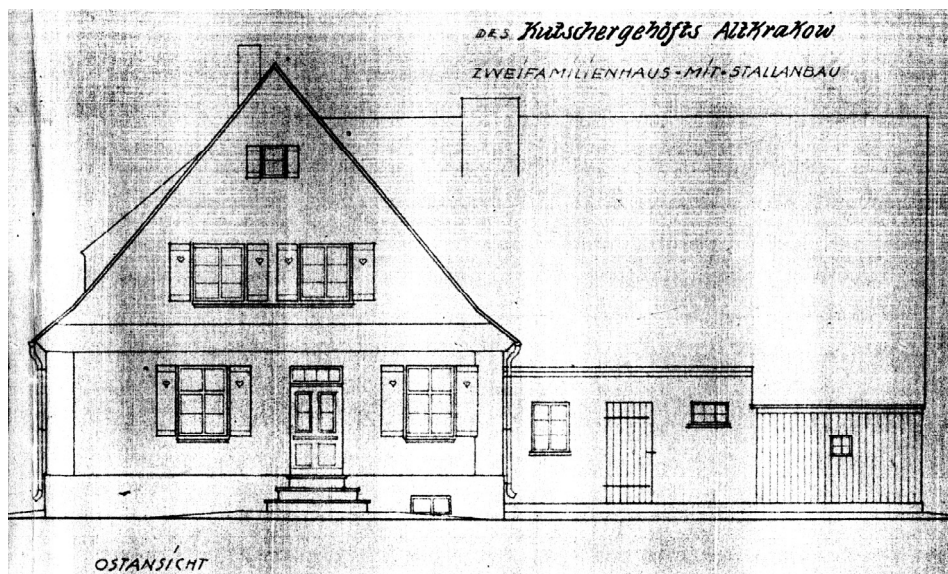
### 3. Budynek robotników leśnych

#### 3.1. Stary Kraków (*Alt Krakow*) – budynek mieszkalno-gospodarczy (1928 rok)

Budynek mieszkalno-gospodarczy (Tabl. IV: A) robotników leśnych (nr 18) zlokalizowany jest po północnej stronie wsi Stary Kraków, w granicach wybudowania związanego z nadleśnictwem. Działka siedliskowa rozplanowana jest po wschodniej stronie drogi do Jarosławca, przesłonięta szpalerem drzew liściastych, z dwoma wjazdami na podwórze.

Budynek został wzniesiony<sup>12</sup> w latach 1927–1928 (datownik umieszczony w szczycie wschodnim) według projektu opracowanego w kwietniu 1926 roku przez Pruski Urząd Budowlany i zatwierdzonego przez radcę budowlanego Lutta. W pierwotnym projekcie (ryc. 23) zakładano budowę domu mieszkalno-gospodarczego (tzw. dwojaka z przybudówką) dla robotników leśnych Nadleśnictwa Stary Kraków, przy czym jedna część zagrody była przeznaczona dla woźnicy (wozaka leśnego lub stangreta), druga zaś dla inwalidy wojennego – być może związanego z tym Nadleśnictwem. Dla obu zagród wytyczono ogrody, a w części należącej do woź-

<sup>12</sup> Opis na podstawie analizy historycznej dokumentacji technicznej dostępnej w Nadleśnictwie Sławno.



Ryc. 23. Stary Kraków. Budynek robotników leśnych – projekt elewacji z 1926 roku (ze zbiorów Nadleśnictwa Sławno)

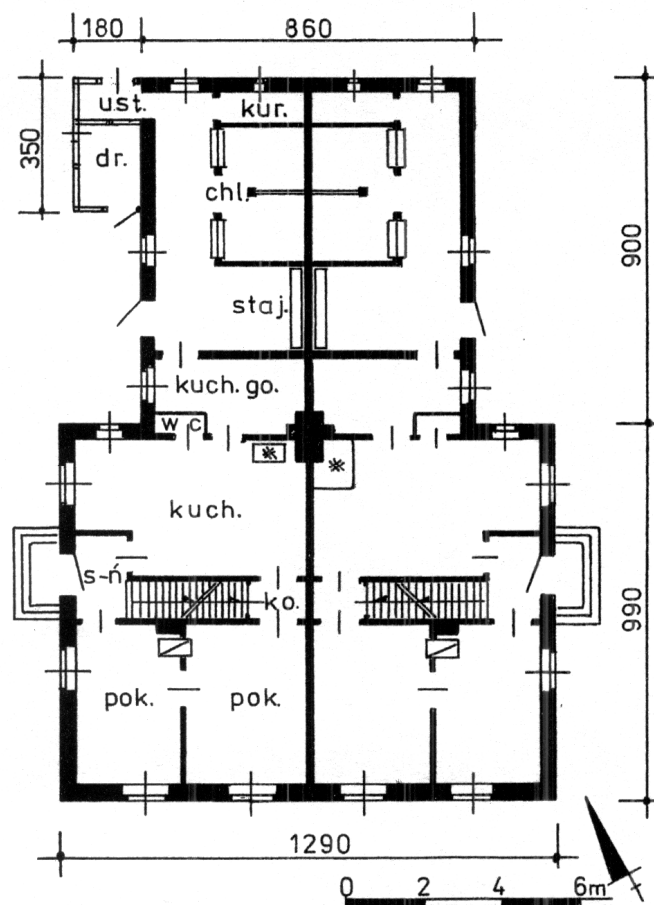
nicy również pole uprawne. W grudniu 1928 roku po wybudowaniu obiektu zaprojektowano również wodociąg i inne przyłącza.

Budynek charakteryzował się funkcjonalnym i nowoczesnym rozplanowaniem wnętrza, z lustrzanym układem pomieszczeń w obu częściach oraz wieloelementowym programem użytkowym (ryc. 24). Część mieszkalna była podpiwniczona, z dwoma pokojami na parterze, kuchnią, sienią, korytarzem i klatką schodową. Na poddaszu znajdowały się również dwa pokoiki. Część inwentarska była podzielona na kilka segmentów: kuchnia gospodarcza z piecem chlebowym, ubikacja, boksy dla zwierząt, drewnutnia.

Po 1945 roku budynek nadal pełnił funkcje mieszkalno-gospodarcze (mieszkania służbowe pracowników leśnych, w tym zastępcy nadleśniczego) w ramach Nadleśnictwa Stary Kraków. Po 1976 roku obiekt włączono w strukturę administracji leśnej Nadleśnictwa Sławno. W 2000 roku budynek (w ramach zagrody) został sprzedany dotychczasowym użytkownikom.

W sensie architektonicznym jest to budynek murowany i tynkowany, parterowy, o rozczłonkowanej bryle, nakryty dachami dwuspadowymi (z użytkowym poddaszem), częściowo podpiwniczony, o pierwotnej kompozycji architektonicznej opartej na symetrii podziałów osiowych, ale pozbawiony elementów dekoracyjnych.





Ryc. 24. Stary Kraków. Budynek mieszkalno-gospodarczy – rzut przyziemia. Rys. W. Witek

### 3.2. Pątnowo (F. Wolfshagen) – budynki mieszkalne (dwojaki) (lata 30. XX wieku)

Budynki mieszkalne robotników leśnych w Pątnowie tworzą dwuzagrodowe wybudowanie rozplanowane wzdłuż drogi polnej po wschodniej stronie wyżej opisanej leśniczówki. Budynki wzniesiono w latach 30. XX wieku na podstawie projektów technicznych opracowanych przez Królewski Urząd Budowlany. Analogiczny projekt został zaadaptowany na potrzeby odbudowy spalonej leśniczówki. Lokalizację zabudowy wyznaczono po przebudowie drogi ze Sławna do Darłowa.

Zagrody składają się z dwurodzinnych budynków mieszkalnych (ryc. 25) oraz niewielkich budynków gospodarczych. Są to budynki murowane z cegły ceramicznej, nietynkowane, z drewnianymi i oszalowanymi ściankami kolankowymi oraz szczytami, nakryte spłaszczonymi dachami dwuspadowymi. Wejścia do domów umieszczone są w ścianach szczytowych. Elewacje o powtarzalnej kompozycji są dwuosiove, rytmiczne, bez detalu architektonicznego. Pierwotnie okna posiadały deskowe okiennice.



Ryc. 25. Pątnowo. Budynek mieszkalny (dwojak). Fot. W. Witek, 2007

### 3.3. Grzybno (*Stadt Försterei*) – budynek mieszkalny (wielorodzinny) (pierwsza dekada XX wieku)

Grzybno to XIX-wieczna leśniczówka związana z Nadleśnictwem Sławno. W 1939 roku odnotowano dwa domy robotników leśnych (z ośmioma mieszkaniami), które były położone przy drodze do Sławna. Obecnie zachował się jeden, czterorodzinny budynek mieszkalny (ryc. 26) z przyległym budynkiem gospodarczym. Są to budynki murowane z cegły ceramicznej, nietynkowane, nakryte płaskimi dachami dwuspadowymi. Obiekty prawdopodobnie wzniesiono w latach 20. XX wieku.



Ryc. 26. Grzybno. Budynek mieszkalny (wielorodzinny). Fot. W. Witek, 2007

#### 4. Dom myśliwski: Głuche (*Jagdhaus - Freetz*) - obecnie leśniczówka (czwarta ćwierć XIX wieku)

Z materiałów historycznych wynika, że na początku XX wieku Otto Nitzschke, właściciel fabryki wozów ze Słupska, dzierżawiący prawa myśliwskie w rewirze leśnym Wrzeźnica, wybudował na skraju lasu (po północnej stronie wsi) domek myśliwski (Grundau 1989: 893–894). Następnie nabył go Reinhold Drafehn (właściciel miejscowej gospody), który użytkował ten budynek na cele mieszkalne. Po 1945 roku obiekt został przejęty przez Lasy Państwowe. Obecnie znajduje się w administracji Nadleśnictwa Sławno, leśnictwo Wrzeźnica.

Historyczną zabudowę leśnictwa stanowią dwa budynki z pierwszej ćwierci XX wieku, otoczone od północy niewielkim parkiem leśnym. Budynek mieszkalny (leśniczówka) został wzniesiony w konstrukcji szkieletowej (ryglowej) ze współcześnie odeskowanymi ścianami, nakryty wysokim dachem dwuspadowym, dymnikowym, ze szczytowymi dymnikami (Tabl. IV: B). Obiekt o zmodernizowanym wystroju elewacji.

Budynek gospodarczy jest murowano-drewniany, wielofunkcyjny, z poddaszem składowym, nakryty dachem dwuspadowym.

## Podsumowanie

Historyczne budynki administracji leśnej na terenie gminy Sławno charakteryzują się różnorodnością chronologiczną, typologiczną i materiałową. Wszystkie budynki odznaczają się solidnym warsztatem budowlanym. Najstarsze obiekty mają metrykę XIX-wieczną i nawiązują formą oraz bryłą do wiejskich chałup. Wiele zagród leśnictwa zachowało pełny program użytkowy, z budynkami inwentarskimi i stodołno-magazynowymi. Budynki nadleśnictw wyróżniają się okazałymi formami architektonicznymi z elementami historycznego wystroju i wyposażenia. XX-wieczne leśniczówki i inne obiekty administracji leśnej były wznoszone na podstawie typowych projektów budowlanych ze znacznym udziałem drewna, np. w konstrukcjach szkieletowych, z szalowanymi ścianami. Na szczególną uwagę zasługują dwie ryglowe leśniczówki: w Ugaciach (początek XIX wieku) i Radosławiu (1938 rok), tj. najstarsza i najmłodsza, które cechują się wysokimi wartościami zabytkowymi. Stanowią również swoiste podsumowanie niniejszej typologii – od chałupy do budynku o cechach willi podmiejskiej.

Zabudowa związana z administracją leśną stanowi wyróżnik w krajobrazie kulturowym Ziemi Sławińskiej. W większości obiekty pełnią pierwotne funkcje, a także są na bieżąco remontowane, przy ogólnym poszanowaniu historycznej formy architektonicznej. Niewątpliwie wartości historyczne i zabytkowe tych obiektów mogą stanowić dodatkowy walor na turystycznej mapie gminy Sławno oraz wzór dla innych użytkowników historycznych (w tym ryglowych) budynków.

## Słowniczek

**gajowy** – zanikające stanowisko w strukturze administracyjnej nadleśnictwa; pracownik terenowy zajmujący się głównie ochroną przed szkodnictwem leśnym i wykonywaniem zadań zleconych przez leśniczego

**gajówka** – budynek mieszkalny bądź osada składająca się z budynków mieszkalnych i gospodarczych użytkowanych przez gajowego

**leśnictwo** – jednostka organizacyjna w strukturze nadleśnictwa (pierwotnie rewir leśny), z podziałem na oddziały leśne. Powierzchnia leśnictwa może wynosić od około 400 do 3000 ha. Na czele leśnictwa stoi leśniczy, powołany do wykonywania na powierzonym mu terenie czynności techniczno-gospodarczych, ochronnych i administracyjno-rachunkowych

**leśniczówka** – dom (mieszkanie) leśniczego z pomieszczeniem biurowym

**nadleśnictwo** – podstawowa jednostka gospodarcza i organizacyjna w strukturze Lasów Państwowych. Zadaniem nadleśnictwa jest prowadzenie gospodarstwa leśnego w zakresie hodowli, ochrony, ścinki i wyróbki drewna, pozyskiwania użytków ubocznych, wywozu drewna i innych produktów leśnych, melioracji gruntów leśnych i nieleśnych, budowy dróg leśnych i budowli związanych z gospodarstwem leśnym. Na czele nadleśnictwa stoi nadleśniczy

**podleśniczy** – pracownik Służby Leśnej w Lasach Państwowych, podległy bezpośrednio leśniczemu

## Bibliografia

- BARRAN F. 1989. *Städte – Atlas Pommern*, Leer: Rautenberg.
- BORCHMANN G. 1989. Alt Krakow, mit Forstgutsbezirk Alt Krakow, [w:] *Der Kreis Schlawe. Ein Pommersches Heimatbuch*, Bd. II, (red.) M. Vollack. Husum: Die Städte und Landgemeinden von Manfred Vollack, 806–811.
- DUBBERKE R. 1989. Coccejendorf, [w:] *Der Kreis Schlawe. Ein Pommersches Heimatbuch*, Bd. II, (red.) M. Vollack. Husum: Die Städte und Landgemeinden von Manfred Vollack, 864–867.
- GÖRLITZ W. 1989. Kusserow, [w:] *Der Kreis Schlawe. Ein Pommersches Heimatbuch*, Bd. II, (red.) M. Vollack. Husum: Die Städte und Landgemeinden von Manfred Vollack, 980–987.
- GRUNDAU G. 1989. Freez, [w:] *Der Kreis Schlawe. Ein Pommersches Heimatbuch*, Bd. II, (red.) M. Vollack. Husum: Die Städte und Landgemeinden von Manfred Vollack, 893–895.
- HELMIGK H.-J. 1938. *Aus dem Schaffen der altpreußischen Landbaumeister in Pommern*. Zur Ausstellung im Pommerschen Landesmuseum Stettin 18. September 1938 bis 30. Oktober 1938, Stettin: Pommerschen Landesmuseum Stettin.
- KÖPKE E. 1989. Suckow, [w:] *Der Kreis Schlawe. Ein Pommersches Heimatbuch*, Bd. II, (red.) M. Vollack. Husum: Die Städte und Landgemeinden von Manfred Vollack, 1219–1226.
- KRAUSE E. 1989. Jannowitz, [w:] *Der Kreis Schlawe. Ein Pommersches Heimatbuch*, Bd. II, (red.) M. Vollack. Husum: Die Städte und Landgemeinden von Manfred Vollack, 927–931.
- MICHAELIS E.H. 1986. Die Forstwirtschaft im Kreis Schlawe, [w:] *Der Kreis Schlawe. Ein Pommersches Heimatbuch*, Bd. I, (red.) M. Vollack. Husum: Der Kreis als Ganzes von Manfred Vollack, 119–125.
- MIELKE E. 1989. Alt Järshagen, [w:] *Der Kreis Schlawe. Ein Pommersches Heimatbuch*, Bd. II, (red.) M. Vollack. Husum: Die Städte und Landgemeinden von Manfred Vollack, 803–806.
- VOLLACK M. (red.) 1986. *Der Kreis Schlawe. Ein Pommersches Heimatbuch*, Bd. I, Husum: Die Städte und Landgemeinden von Manfred Vollack.
- VOLLACK M. (red.) 1989. *Der Kreis Schlawe. Ein Pommersches Heimatbuch*, Bd. II, Husum: Die Städte und Landgemeinden von Manfred Vollack.
- WALASEK L., WITEK M. 2003. *Studium krajobrazu kulturowego gminy Sławno*, Szczecin [maszynopis].

## Bauwesen der Forstverwaltung der Gemeinde Schlawe

### Zusammenfassung

Vor dem Jahre 1939 umfassten die Waldgebiete der Gemeinde Schlawe 22% der gesamten Oberfläche. Die meisten Wälder waren in Privatbesitz, der Rest gehörte dem Staat oder der Gemeinde. Die Wälder der adeligen Gutsbesitzer wurden von Forstbeamten verwaltet, und das mit hundertjähriger Tradition. Staatliche Wälder unterlagen Forstämtern. Sie waren in Revire aufgeteilt.

Die größten Privatwälder gehörten zu den Gütern: Suckow – 3269 ha, Kranzen – 1109 ha und Wendisch Tychow – 718 ha. Staatliche- und Komunalwälder unterlagen dem Forstamt in Alt Krakow – 4175 ha, aufgeteilt in sechs Revire, mit eigenen Gebäuden in Renkenhagen, Wolfshagen, Wilhelmshorst, Coccejendorf.

Historische Gebäude der Forstverwaltung der Gemeinde Schlawe charakterisieren sich durch ihre chronologische, typologische und rohstoffliche Verschiedenheit. Jedes Forsthaus besaß einen Eigennamen. Alle Gebäude wurden solide errichtet und dienten der geplanten Bestimmung. Die ältesten Objekte stammen aus dem 19. Jh. und ähneln in ihrer Form Bauernhäusern, z.B. Ujatzthal und Sandhof. Die meisten besitzen neben Wohnhäusern noch Ställe, Scheunen, Vorrathshäuser wie in Coccejendorf, Renkenhagen, Wilhelmshorst. Die Forsthäuser in Alt Krakow und Suckow unterscheiden sich von ihnen mit prächtigen architektonischen Formen und historischen Elementen der Ausstattung. Forsthäuser und andere Gebäude der Verwaltung errichtete man in Anlehnung an typische Bauprojekte mit großem Anteil an Holz, z. B. Fachwerkkonstruktionen mit Bretterverschalungen. Die Häuser der Waldarbeiter (Alt Krakow, Wolfshagen) wurden meist für zwei Familien gebaut. Sie bestehen aus einfachen architektonischen Formen und typischen Innenanordnungen.

Beachtenswert sind zwei Fachwerkforsthäuser, Ujatzthal und Coccejendorf, d. h. das älteste und jüngste Haus mit hohem Denkmalswert. Sie repräsentieren zwei Objekttypen – Bauernhaus und Vorstadtvilla. Die Gebäude der Forstverwaltung bereichern das Landschaftsbild der Schlauer Erde, ihre historischen und architektonischen Werte erhöhen die touristische Anziehung der Gemeinde.